

*Indagine sui rapaci diurni d'interesse comunitario
nel Parco Nazionale dei Monti Sibillini:
specie migratrici e specie rupicole nidificanti
2012-2014*

Avviso pubblico per la concessione di contributi a progetti di ricerca e monitoraggio di specie di fauna di interesse comunitario e di particolare valore conservazionistico nel Parco Nazionale dei Monti Sibillini (DD n. 538 del 23/12/2011)



RESOCONTO FINALE

Dott. Nat. Mauro Magrini
Via del Duomo, 29 - Spoleto (PG)

Luglio 2014

SPECIE OGGETTO DELL'INDAGINE		Allegato I Direttiva Uccelli	Specie SPEC	Lista Rossa Nidificanti Italia
Migratrici				
Falco pecchiaiolo	<i>Pernis apivorus</i>	X		LC
Nibbio bruno	<i>Milvus migrans</i>	X	3 (VU)	NT
Nibbio reale	<i>Milvus milvus</i>	X	2 D	VU
Biancone	<i>Circus gallicus</i>	X	3 R	VU
Falco di palude	<i>Circus aeruginosus</i>	X		VU
Albanella reale	<i>Circus cyaneus</i>	X	3 H	NA
Albanella minore	<i>Circus pygargus</i>	X		VU
Falco pescatore	<i>Pandion haliaetus</i>	X	3 R	-
Grillaio	<i>Falco naumanni</i>	X	1 H	LC
Falco cuculo	<i>Falco vespertinus</i>	X	3 (VU)	VU
Rupicole stazionarie nidificanti				
Aquila reale	<i>Aquila chrysaetos</i>	X	3 R	NT
Lanario	<i>Falco biarmicus</i>	X	3 VU	VU
Falco pellegrino	<i>Falco peregrinus</i>	X		LC

Come si evince dalla tabella, quasi tutte le specie d'interesse comunitario considerate risultano anche contemplate tra le specie SPEC (a sfavorevole stato di conservazione in Europa secondo BirdLife International (2004) e/o nella Lista Rossa 2011 degli Uccelli Nidificanti in Italia (Peronace et alii, 2012).

Oltre le 13 specie citate, l'indagine ha comunque preso in considerazione qualsiasi altra specie di rapace diurno, raccogliendone dati di presenza derivanti sia da ricerche e segnalazioni pregresse che dallo svolgimento dei sopralluoghi *ad hoc* nel periodo 2012-2014.

Gli obiettivi dell'indagine, come dichiarato nel progetto, sono essenzialmente tre:

1. costituire una prima, organica base di conoscenze circa la migrazione delle 10 specie migratrici regolari attraverso il territorio del PNMS;
2. monitorare la presenza e l'attività territoriale/riproduttiva di Aquila reale, Lanario e Falco pellegrino negli anni 2012 e 2013 (+ 2014);
3. definire gli ambiti critici (di particolare importanza e fragilità) sia per le 10 specie migratrici (prima e originale iniziativa) che per le 3 rupicole nidificanti (aggiornamento).

METODI

L'area di studio dell'indagine è costituita dall'intero territorio del PNMS (circa 70.000 ettari) e da ambiti limitrofi non ricadenti nell'area protetta ma appartenenti allo stesso massiccio montuoso.

L'indagine è stata svolta tra il 4 giugno 2012 e il 30 luglio 2014.

L'indagine si è articolata nelle seguenti fasi:

1. ricerca e analisi bibliografica, riferita a documenti editi e inediti di riconosciuta attendibilità;
2. raccolta, selezione e analisi di dati inediti in possesso dello scrivente o forniti da informatori volontari di riconosciuta attendibilità;
3. rilievi di campo direttamente svolti dallo scrivente;
4. elaborazione;
5. redazione.

Le fasi 1 e 2 costituiscono l'attività definita, per semplicità, **Raccolta dati progressi**. I materiali (documenti e dati editi e inediti) sono stati selezionati *in primis* tra quelli già a disposizione dello scrivente. È stata quindi avanzata richiesta di fornitura volontaria di dati disponibili a enti e soggetti diversi, in particolare a ornitologi professionisti o dilettanti, comunque di riconosciuta attendibilità.

La seconda fase dell'attività Raccolta dati pregressi è costituita dalla raccolta, selezione e catalogazione di dati inediti in possesso dello scrivente o forniti da informatori volontari di riconosciuta attendibilità.

Le **cinque fonti essenziali** utilizzate sono:

1. osservazioni dello scrivente svolte nel periodo 1980-2011, per lo più ricavate direttamente dalla sistematica consultazione dei taccuini di campo originali; comprendono 8 segnalazioni fornite da altri soggetti;
2. osservazioni del Dott. Luigi Armentano svolte nel periodo 1979-2011, dallo stesso fornite;
3. osservazioni, tra il 1994 e il 2003, di componenti del Gruppo di lavoro scientifico-tecnico (GLAS) contenute nell'*Archivio faunistico del Parco Nazionale dei Monti Sibillini* redatto nell'ambito del "Programma quinquennale di gestione del cinghiale e del monitoraggio dell'orso bruno e della lince eurasiatica nel Parco Nazionale dei Monti Sibillini" (1998-2003), responsabile scientifico Prof. Bernardino Ragni che ha autorizzato lo scrivente, per quanto di sua competenza, all'utilizzo di tale archivio;
4. osservazioni svolte tra il 2004 e il 2011 da componenti del Laboratorio di Ecologia Applicata (LEA), Dottori Enrico Cordiner, Nicola Felicetti e Sara Marini che hanno autorizzato lo scrivente, per quanto di loro competenza, all'utilizzo di tale archivio;
5. osservazioni svolte dal 2008 al 2012 da operatori del Coordinamento Territoriale per l'Ambiente (CTA) di Visso del Corpo Forestale dello Stato, o del PNMS, fornite sotto forma di schede dal PNMS stesso.

Dall'organizzazione delle osservazioni provenienti dalle cinque fonti citate sono scaturiti rispettivamente 576 dati di Magrini, 86 di Armentano, 123 del GLAS, 69 di LEA, 39 di CTA-PNMS. Questi complessivi 893 dati (osservazione di una specie per data per località) rappresentano il nucleo di dati pregressi utilizzati per costituire l'archivio più avanti trattato.

RILIEVI DI CAMPO

I risultati delle osservazioni compiute nelle 71 giornate di sopralluoghi svolte nell'ambito della presente indagine (tra il 23 febbraio 2012 e il 26 luglio 2014), analogamente ai dati pregressi, sono stati organizzati in forma di archivio. Sono stati ottenuti complessivamente 385 dati (osservazione di una specie per data per località), compreso un dato proveniente da segnalazione di Giorgio Tassi del 28 luglio 2014. Nove dati sono relativi al Corvo imperiale *Corvus corax*, specie rupicola in corso di ricolonizzazione spontanea del territorio del PNMS.

Le specie di rapaci diurni osservate sono in totale 18; tutte quelle d'interesse comunitario oggetto della presente indagine sono state effettivamente rilevate, con l'eccezione del Nibbio reale. Ulteriore specie d'interesse comunitario osservata è il Grifone. Nella tabella seguente sono riportati tutti i *taxa* osservati e il numero di dati ad essi relativi.

Specie	CEE	N. dati
Falco pecchiaiolo	X	13
Nibbio bruno	X	2
Grifone	X	1
Biancone	X	5
Falco di palude	X	12
Albanella reale	X	3
Albanella minore	X	8
Albanella indeterminata	-	1
Falco pescatore	X	1
Astore		7
Sparviere		13
Poiana		76
Aquila reale	X	65
Gheppio		84
Grillaio	X	26
Gheppio o Grillaiolo	-	2
Falco cuculo	X	1
Lodolaio		5
Lanario	X	9
Falco pellegrino	X	39
Lanario o Falco pellegrino	-	3
Corvo imperiale		9
TOTALE DATI		385

ARCHIVIO RAPACI DIURNI MONTI SIBILLINI

Gli 893 dati pregressi e i 385 dati raccolti nei rilievi di campo della presente indagine, in totale 1278, costituiscono la prima versione dell'**Archivio Rapaci Diurni dei Monti Sibillini (ARDS)**, così organizzato:

Colonna A	Data	La data in cui è avvenuta l'osservazione.
Colonna B	Località	La località, con indicazione del comune, in cui è avvenuta l'osservazione.
Colonna C	Specie	La specie o diverso <i>taxon</i> osservati.
Colonna D	Note	Eventuali, salienti particolari, come numero di individui, età e comportamenti.
Colonna E	Fonte	Autori dell'osservazione.

Per quanto riguarda le fonti (colonna E) si specifica quanto segue:

Fonte	in Archivio
Osservazioni di Mauro Magrini 1980-2011	Magrini , eventualmente seguito dal cognome di altri rilevatori.
Osservazioni di Luigi Armentano 1979-2011	Armentano , eventualmente seguito dal cognome di altri rilevatori.
Osservazioni di componenti del GLAS 1994-2003	Cordiner, Felicetti, Marini, Tancetti.
Osservazioni di componenti di LEA 2004-2011	Cordiner, Felicetti, Marini.
Osservazioni di operatori del CTA di Visso del CFS, o del PNMS, 2008-2012	Amici, Altieri, Bucciarelli, Di Giacomo, Ianni, Marucci, Morandi, Passi, Penzo, Perucci, Ranaldi, Remigi, Tarsetti.
Osservazioni di Mauro Magrini per la presente indagine (2012-2014) con contributo di ricerca (CR) del PNMS	CR Magrini , eventualmente seguito dal cognome di altri rilevatori.
Osservazioni occasionali di Giampaolo Bocchini, Nicola Cillo, Giampiero Cuzzini, Marisa Laterza, Andrea Mandrici	Bocchini, Cillo, Cuzzini, Laterza, Mandrici.

Altri rilevatori che compaiono nell'archivio sono Jacopo **Angelini**, Carla **Gambaro**, Marina **Gigante**, Aurelio **Manzi**, Paolo **Perna**, Bernardino **Ragni**, Alessandro **Rossetti**, Lorenzo **Starnini**.

Appendice

ARCHIVIO RAPACI DIURNI MONTI SIBILLINI 1979-2014

Data	Località	Specie	Note	Fonte
1979 10 10	M. Patino (Norcia)	AQUILA REALE	1 maschio + 1 femmina adulti	Armentano Ragni
1979 10 16	M. Patino (Norcia)	AQUILA REALE	1 ind	Armentano
1980 02 27	M. Patino Punta Venturetta (Norcia)	AQUILA REALE	1 maschio adulto	Armentano
1980 03 11	M. Patino V. di Patino (Norcia)	AQUILA REALE	1 maschio + 1 femmina adulti	Armentano
1980 06 02	M. Patino Punta Venturetta (Norcia)	AQUILA REALE	1 ind	Armentano Ragni
1980 06 29	M. Bove (Ussita)	AQUILA REALE		Magrini Armentano
1980 06 29	M. Bove (Ussita)	SPARVIERE		Magrini Armentano
1980 07 06	M. Bove (Ussita)	AQUILA REALE		Magrini
1980 07 06	M. Bove (Ussita)	GHEPPIO		Magrini
1980 07 12	M. Bove (Ussita)	AQUILA REALE		Magrini
1980 07 20	M. Bove (Ussita)	AQUILA REALE		Magrini
1980 07 20	M. Bove (Ussita)	SPARVIERE		Magrini
1980 07 24	M. Bove (Ussita)	AQUILA REALE		Magrini
1980 07 24	M. Bove (Ussita)	GHEPPIO		Magrini
1980 08 12	M. Bove (Ussita)	AQUILA REALE		Magrini
1980 08 12	M. Bove (Ussita)	GHEPPIO		Magrini
1980 08 12	M. Bove (Ussita)	POIANA		Magrini
1980 08 23	M. Prata (Norcia)	AQUILA REALE	2 indd su M. Patino	Magrini Armentano
1980 08 23	M. Prata (Norcia)	GHEPPIO		Magrini Armentano
1980 08 23	M. Prata (Norcia)	POIANA		Magrini Armentano
1980 08 23	M. Prata (Norcia)	SPARVIERE		Magrini Armentano
1980 08 23	Pian Piccolo (Norcia)	GHEPPIO		Cuzzini Bocchini
1980 08 23	Pian Piccolo (Norcia)	NIBBIO REALE	1 ind	Cuzzini Bocchini

SPECIE MIGRATICI

I dati contenuti nell'ARDS vengono innanzitutto utilizzati per delineare sinteticamente la presenza delle specie migratrici nel PNMS.

FALCO PECCHIAIOLO

Risultano disponibili 37 dati nel periodo 1979-2014.

Date estreme di presenza 30 marzo e 27 settembre.

9 osservazioni in aprile-maggio e 6 in settembre.

NIBBIO BRUNO

Risultano disponibili 9 dati nel periodo 1979-2014.

Date estreme di presenza 01 aprile e 08 ottobre.

7 osservazioni in aprile-maggio.

NIBBIO REALE

Risultano disponibili 4 dati nel periodo 1979-2014.

Una osservazione in maggio, una in giugno, una in agosto e una in settembre.

BIANCONE

Risultano disponibili 23 dati nel periodo 1979-2014.

Date estreme di presenza 29 marzo e 25 settembre.

14 osservazioni in maggio-giugno.

FALCO DI PALUDE

Risultano disponibili 27 dati nel periodo 1979-2014.

Date estreme di presenza 19 marzo e 24 settembre.

17 osservazioni in marzo-aprile e 4 in settembre.

Nell'ARDS sono state selezionate le osservazioni attribuibili con maggiore probabilità a rapaci in migrazione, ovvero quelle relative ai seguenti *taxa*: Falco pecchiaiolo (limitatamente a date di marzo, aprile, maggio e settembre), Nibbio bruno, Nibbio reale, Falco di palude, Albanella reale, Albanella minore, Albanella indet., *Circus*, Falco pescatore e Falco cuculo. Sono stati così ottenuti 108 dati, di cui 55, circa la metà, riferiti ai cinque ambiti considerati, come di seguito distinti:

AMBITO	N. di dati
Prati di Ragnolo	5
Monte la Banditella	10
Gole della Valnerina	19
Monte Patino	11
Piani di Castelluccio	10

Agli ambiti Prati di Ragnolo, Monte la Banditella e Piani di Castelluccio debbono essere attribuite anche le numerose osservazioni di Grillaio nel periodo tardo-estivo di presenza della specie .

Altri ambiti di un certo interesse per la migrazione dei rapaci nel PNMS appaiono quelli di seguito indicati:

AMBITO	N. di dati
Casali dell'Acquaro - Monte Moricone	5
Piana di Santa Scolastica	5
Colle delle Cupaie - Monte Ventosola	9
Versante Est di Monte Vettore	9
Monte della Rocca	3

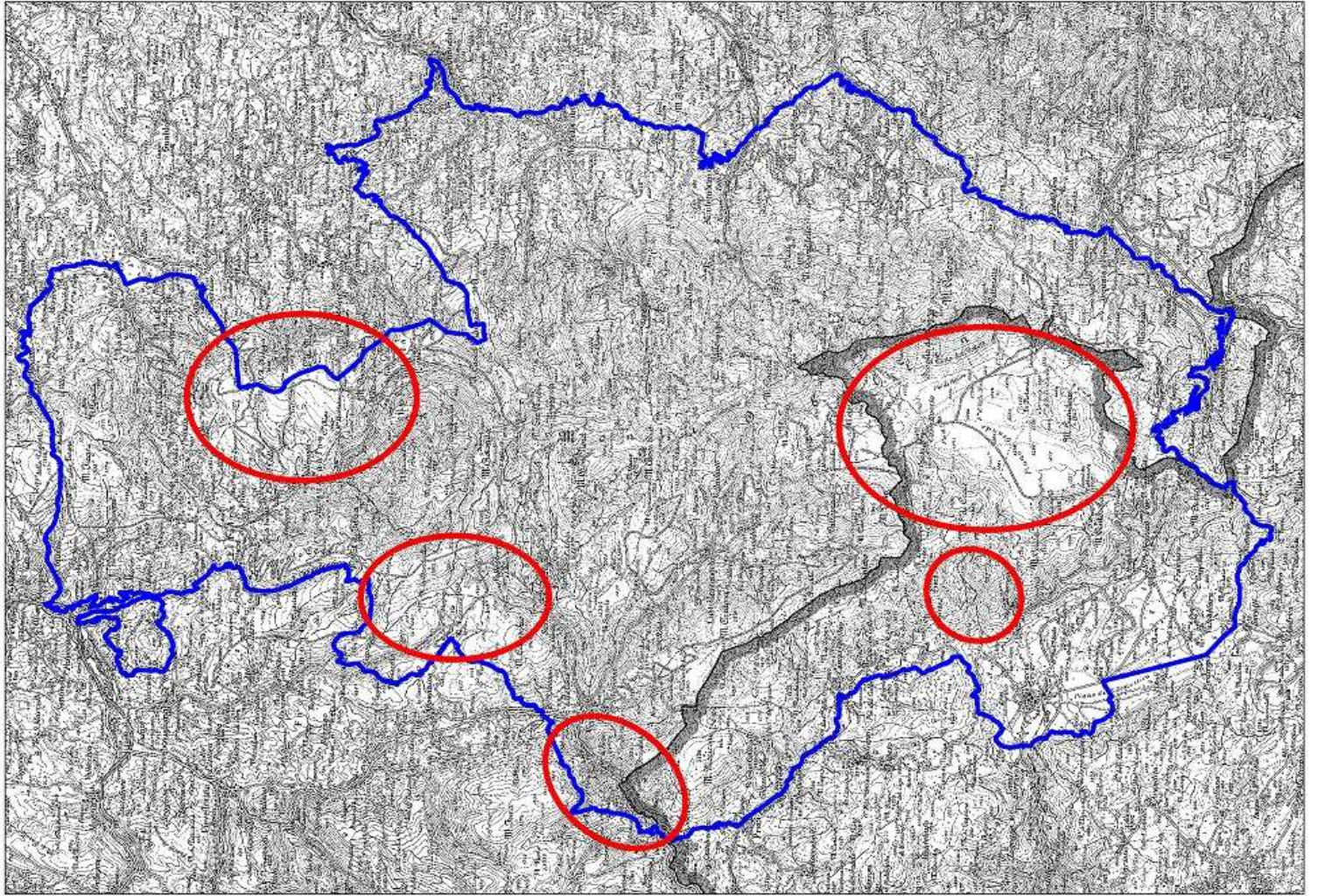
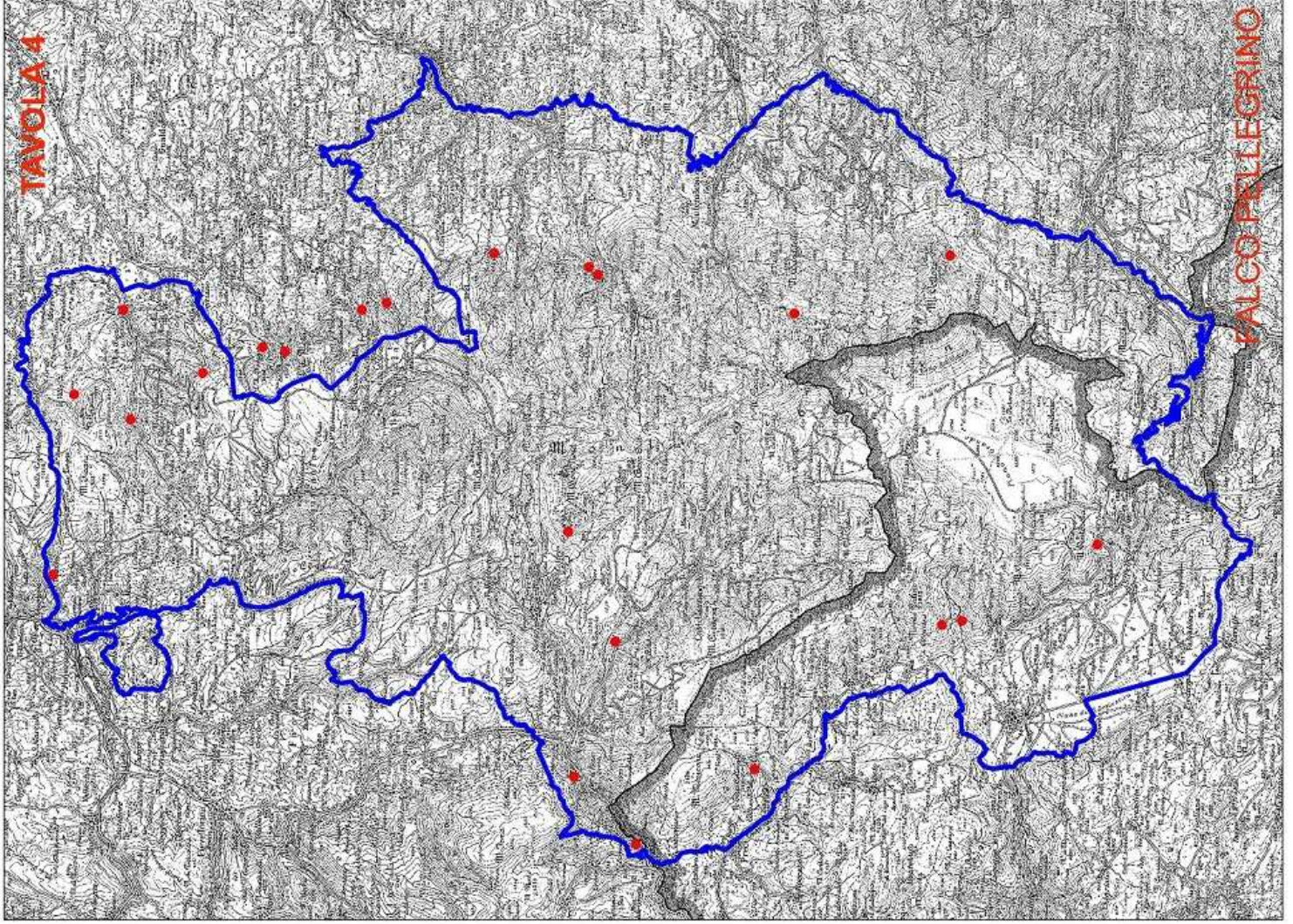
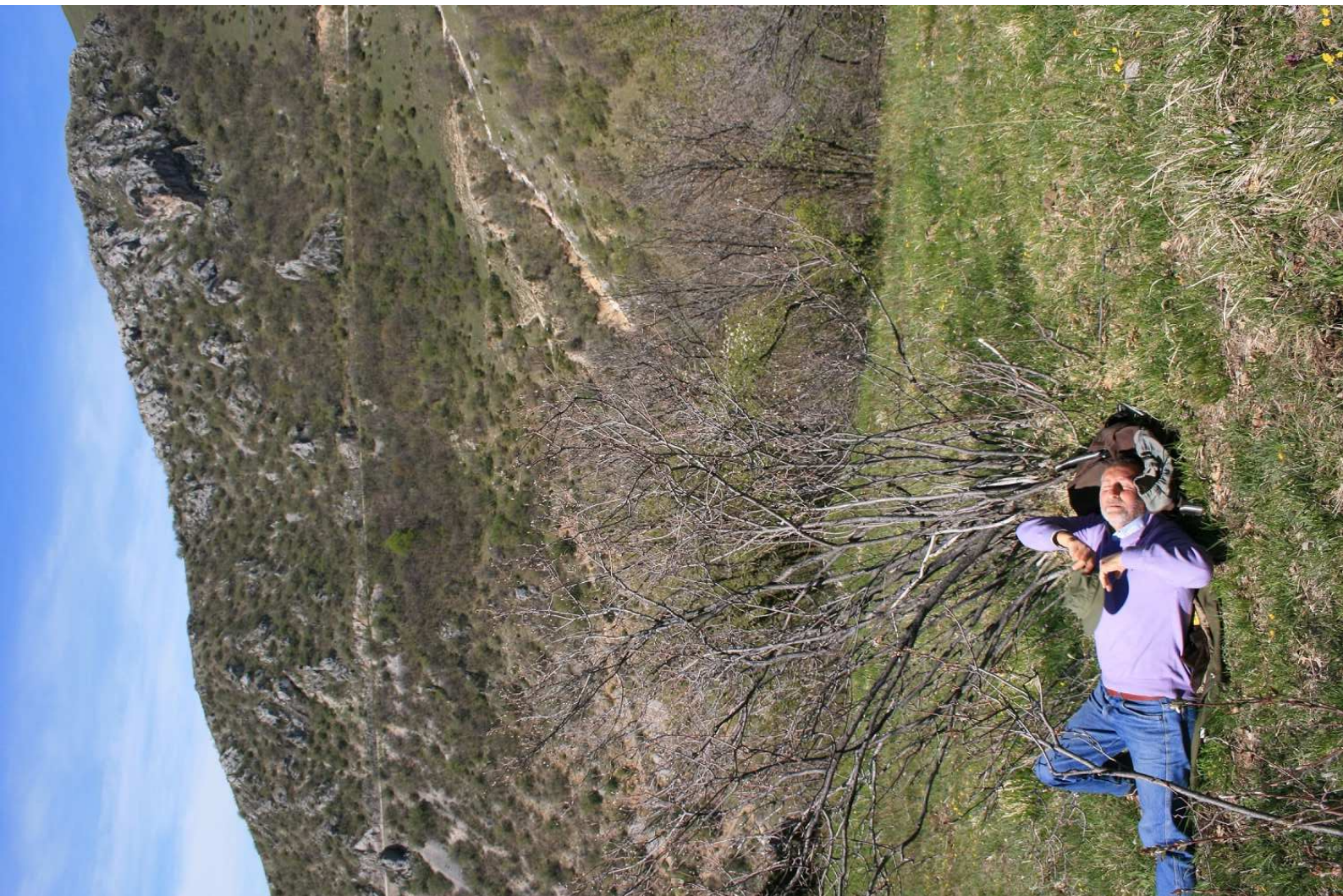


TAVOLA 4



CALCO FELLEGRINO





29 agosto 2012



19 marzo 2011



5 maggio 2011



29 agosto 2012





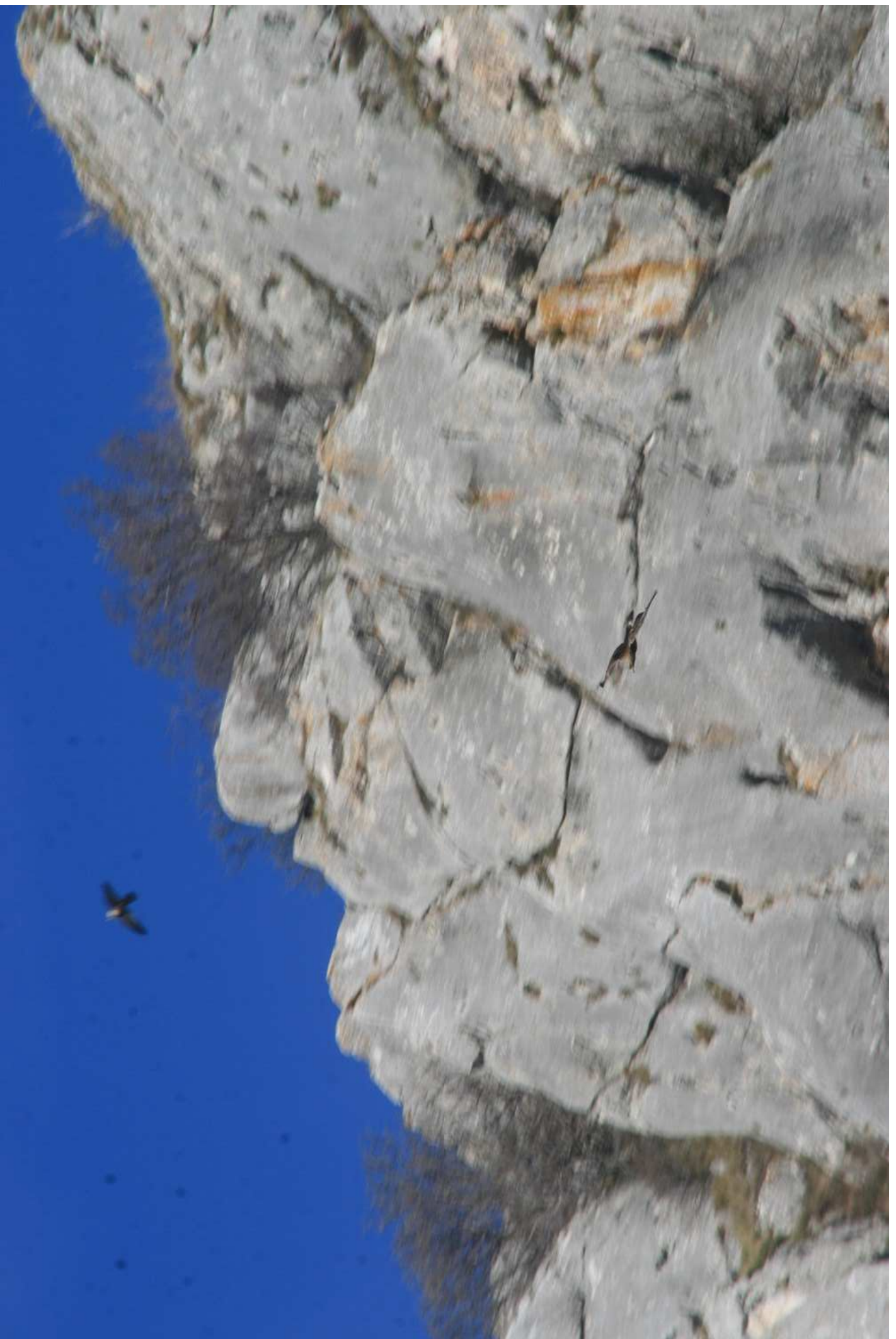
9 settembre 2013



3 marzo 2014



1 aprile 2014





5 luglio 2013



29 agosto 2012



22 settembre 2012





4 marzo 2015

