

# PROGETTO DI MONITORAGGIO E CONSERVAZIONE DEGLI ANFIBI NEL PARCO NAZIONALE DEI MONTI SIBILLINI

Dott.ssa Francesca Montioni  
Studio Naturalistico Hyla

La gestione del capitale naturale nel Parco Nazionale dei Monti Sibillini – Preci 7-8 Marzo 2019

## MATERIALI e METODI

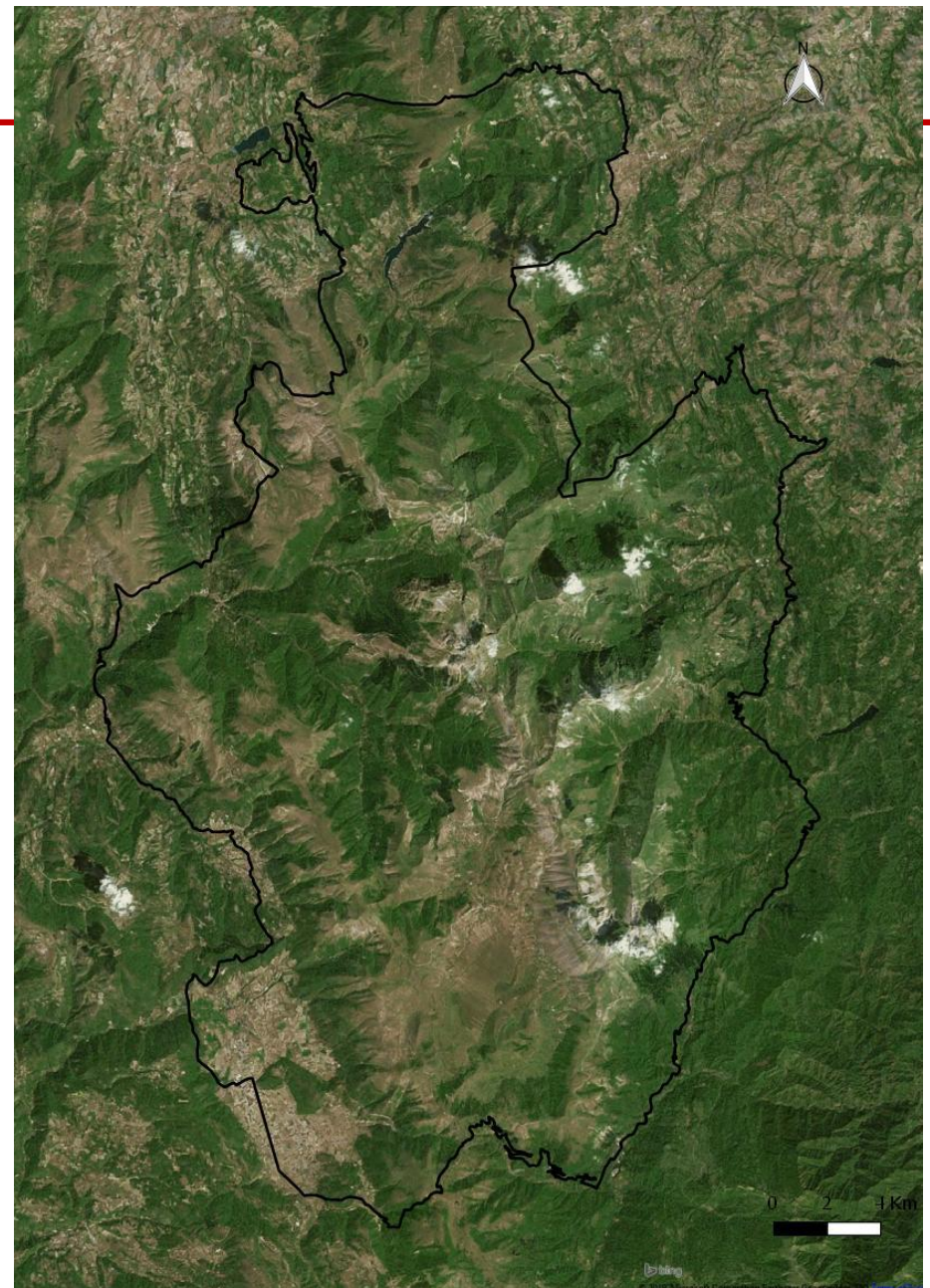
**PERIODO:** luglio 2018- dicembre 2019

### LE ATTIVITA' PREVISTE

- Rilievi di campo;
- Individuazione e schedatura dei biotopi umidi;
- Organizzazione di attività di sensibilizzazione/volontariato;
- Realizzazione di interventi di manutenzione/ripristino dei biotopi umidi;
- Supporto alla progettazione di privati per l'adozione di misure preventive.

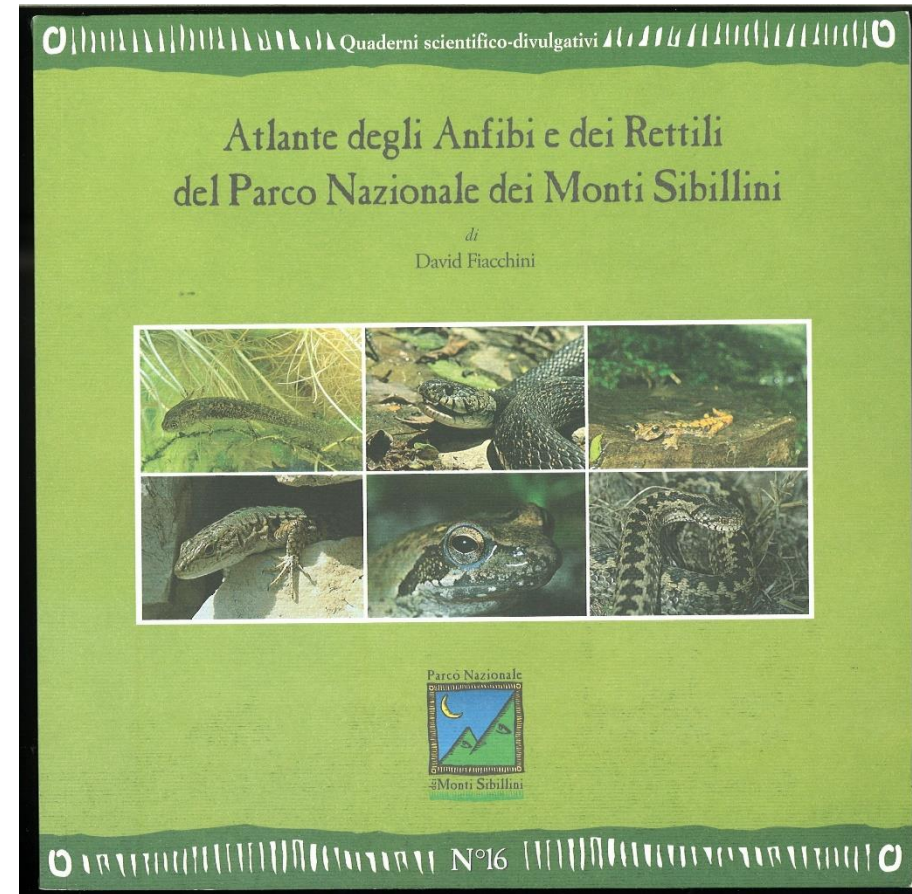
### IL GRUPPO DI LAVORO:

- Dott. Cristiano Spilinga (referente scientifico);
- Dott.ssa Francesca Montioni
- Dott. David Fiacchini
- Dott. Luca Coppari

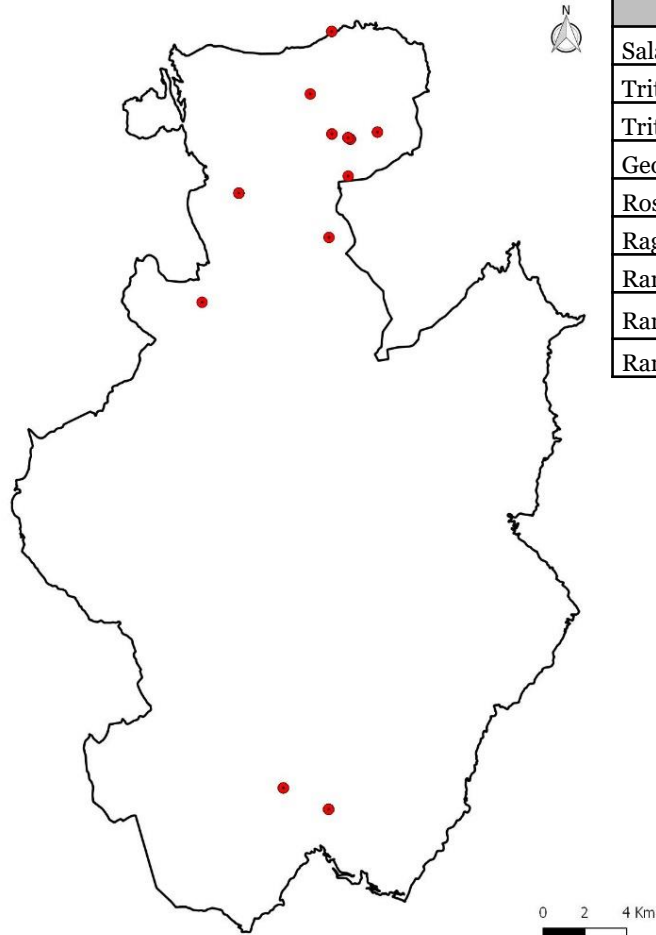


## RISULTATI PRELIMINARI-Gli obiettivi del monitoraggio

- Riconfermare le popolazioni già note nel territorio del Parco.
- Indagare le zone di dubbia o storica presenza di *Ichthyosaura alpestris* e di alcune popolazioni di *Salamandra salamandra*.
- Rilevare la presenza nel Parco di specie segnalate oltre il confine (*Lissotriton italicus*, *I. alpestris* e *Rana temporaria*).
- Colmare le conoscenze per i settori del Parco con scarsa o assente ricchezza specifica in Anfibi (secondo l'“Atlante degli Anfibi e dei Rettili del Parco Nazionale dei Monti Sibillini” (Fiacchini, 2013)).



# RISULTATI PRELIMINARI-Le specie rilevate nel 2018

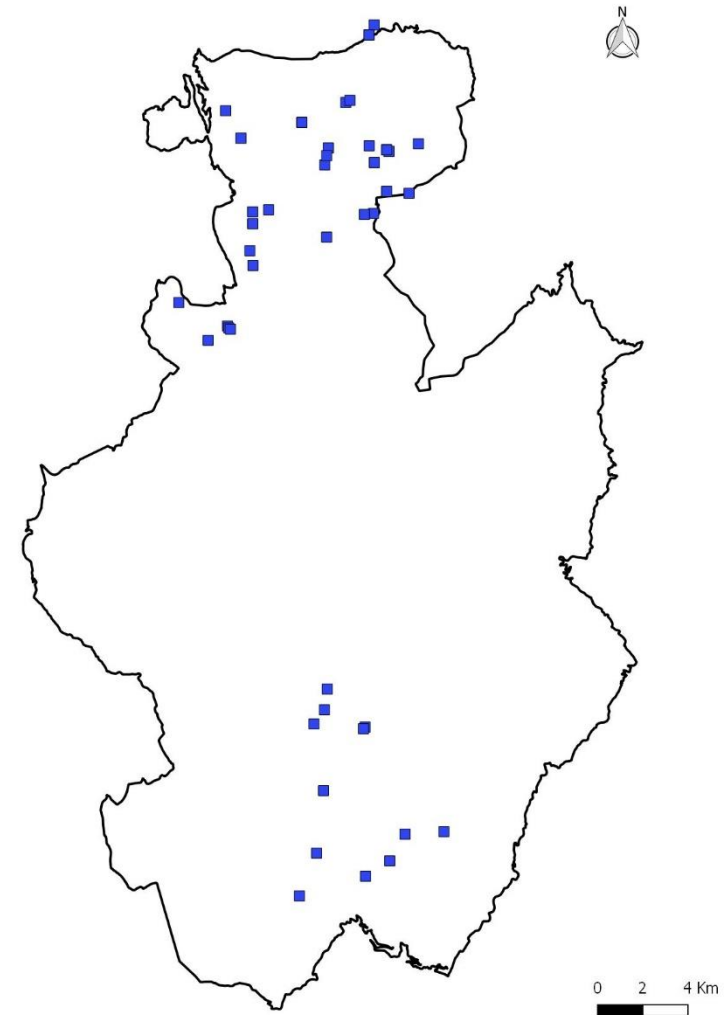


| Nome Comune                  | Nome Scientifico                         | DIR. HAB. All. II | DIR. HAB. All. IV | DIR. HAB. All. V | IUCN CAT. Globale | IUNC CAT. Pop. Ita. | Ex art. 17 Reg. CON |
|------------------------------|--|-------------------|-------------------|------------------|-------------------|---------------------|---------------------|
| Salamandrina di Savi         | <i>Salamandrina perspicillata</i>        | X                 | X                 |                  | LC                | LC                  |                     |
| Tritone crestato italiano    | <i>Triturus carnifex</i>                 | X                 | X                 |                  | LC                | NT                  | ↓                   |
| Tritone punteggiato italiano | <i>Lissotriton vulgaris meridionalis</i> |                   |                   |                  | LC                | NT                  |                     |
| Geotritone italiano          | <i>Speleomantes italicus</i>             |                   | X                 |                  | NT                | LC                  |                     |
| Rospo comune                 | <i>Bufo bufo</i>                         |                   |                   |                  | LC                | VU                  |                     |
| Raganella italiana           | <i>Hyla intermedia</i>                   |                   | X                 |                  | LC                | LC                  | ↓                   |
| Rana esculenta               | <i>Pelophylax kl. esculentus</i>         |                   |                   | X                | LC                | LC                  |                     |
| Rana di Lessona              | <i>Pelophylax lessonae</i>               |                   |                   |                  | LC                | LC                  |                     |
| Rana appenninica             | <i>Rana italica</i>                      |                   | X                 |                  | LC                | LC                  |                     |



## Circa 50 siti rilevati nel 2018

- . Misurati e georeferenziati mediante rilevatore GPS;
- . È stata annotato:
  - localizzazione spaziale (toponimo, comune)
  - esposizione;
  - orientamento;
  - assolazione;
  - tipologia di substrato;
  - livello dell'acqua;
  - qualità dell'acqua;
  - presenza vegetazione acquatica e/o ripariale (copertura);
  - presenza di macroinvertebrati;
  - **accessibilità per gli anfibi;**
  - presenza/assenza di eventuali specie;
  - note varie;
  - **presenza di eventuali minacce ambientali e/o alterazioni del sito;**
  - **indicazioni gestionali;**



# RISULTATI PRELIMINARI-Campo di volontariato per la conservazione degli Anfibi (17-21 settembre 2018)



## Volontariato sugli Anfibi nel Parco Nazionale dei Monti Sibillini

Nell'ambito del progetto di monitoraggio e conservazione degli Anfibi del Parco Nazionale dei Monti Sibillini condotto dallo Studio Naturalistico Hyla, si cercano volontari per effettuare interventi di ripristino di alcuni abbeveratoi e piccole zone umide. Tali ambienti rappresentano importanti habitat riproduttivi per molte specie di Anfibi che stanno andando incontro ad un declino su scala globale.

Il turno di volontariato del 2018 è dal 17 al 23 settembre e la base logistica sarà Fiastra. La partecipazione alle attività è completamente gratuita mentre saranno a carico dei partecipanti il vitto e l'alloggio.

Per controllare le strutture ricettive del Parco per alloggiare:

[http://www.sibillini.net/chiedi\\_sibilla/index.php](http://www.sibillini.net/chiedi_sibilla/index.php)

Per ulteriori informazioni:

[info@studionaturalisticohyla.it](mailto:info@studionaturalisticohyla.it)

<http://www.sibillini.net/index.php>

Cristiano Spilinga: 3398644946

Luca Coppari: 3333202038



## RISULTATI PRELIMINARI-Alcuni degli interventi di manutenzione/ripristino

SONO STATI RIPRISTINATI 10 SITI



### SPECIE PRESENTI

- Salamandrina di Savi e rana appenninica (2018)

### FATTORI DI RISCHIO

- Interramento e colmataura delle vasche;

### INTERVENTI SVOLTI

- Rimozione temporanea e messa in sicurezza dei girini di rana appenninica e larve di salamandrina di Savi (temporanea allocazione su secchio con acqua del fontanile);
- Rimozione dei detriti presenti nell'interno delle vasche (foglie, terra, rami);
- Messa in opera di tutte le accortezze necessarie a garantirne l'ingresso e l'uscita degli Anfibi;
- Riposizionamento di girini e larve nelle vasche al termine dei lavori;

Volontari presso il fontanile a Monastero nel comune di Cessapalombo (18/09/2018)

## RISULTATI PRELIMINARI-Alcuni degli interventi di manutenzione/ripristino



### **SPECIE PRESENTI**

- Rane verdi (2018);

### **FATTORI DI RISCHIO**

- Interramento e colmataura della I vasca;
- Inefficacia della II vasche nel contenere l'acqua;
- Completo deterioramento della III vasca;

### **INTERVENTI SVOLTI**

- Rimozione dei detriti;
- Sistemazione delle fessure nella II vasca con cemento a pronta presa per ripristinare la funzionalità della vasca;
- Messa in opera di tutte le accortezze necessarie a garantirne l'ingresso e l'uscita degli Anfibi;

### **INTERVENTI POSSIBILI**

- Sostituzione della III vasca con l'apposizione di un nuovo elemento

Sorgente Ribotto nel comune di San Ginesio (19/09/2018)

## RISULTATI PRELIMINARI-Alcuni degli interventi di manutenzione/ripristino

Fontanile a La Valle nel comune di Cessapalombo dopo gli interventi di pulizia (20/09/2018)



Rana appenninica (*Rana italica*)



### SPECIE PRESENTI

- Tritone crestato italiano (2007); rana appenninica (2018);

\* A poche decine di metri da una recente segnalazione di tritone italico (2018) (fuori Parco).

### FATTORI DI RISCHIO

- Presenza di ittiofauna; interrimento e colmataura vasca

### INTERVENTI SVOLTI

- Rimozione temporanea e messa in sicurezza di un maschio di rana appenninica;
- Rimozione di alghe filamentose, muschio e da rifiuti (bottiglie, lattine, vasi, etc.);
- Messa in opera di tutte le accortezze necessarie a garantirne l'ingresso e l'uscita degli Anfibi;
- Riposizionamento della rana appenninica presso il sito al termine dei lavori;

## LE ASPETTATIVE PER IL 2019

---

- Incrementare le informazioni sulla presenza e distribuzione degli Anfibi nel Parco;
- Disporre di una serie di informazioni funzionali alla gestione dei biotopi umidi (naturali e artificiali) presenti nel territorio del PNMS;
- Organizzare attività di sensibilizzazione (es. Campo di volontariato per la conservazione degli Anfibi 2019);
- Aumentare il numero di siti riproduttivi potenzialmente idonei nel PNMS (interventi di manutenzione/ripristino);
- Suggestire a soggetti privati, interessati al recupero di punti di abbeveraggio, l'adozione di accorgimenti progettuali funzionali alla conservazione degli Anfibi.





**GRAZIE PER L'ATTENZIONE!**